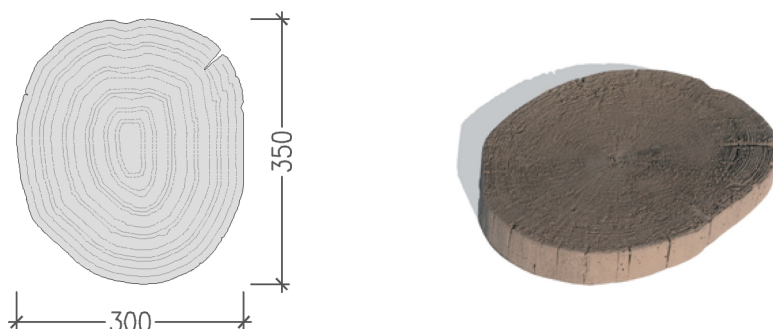


# BRADSTONE STONEWOOD



## Technický náčres - výrobné rozmery (mm)

Hrúbka platne : 38 až 42 mm



Brastone Stonewood 35/30/3,8-4,2 cm

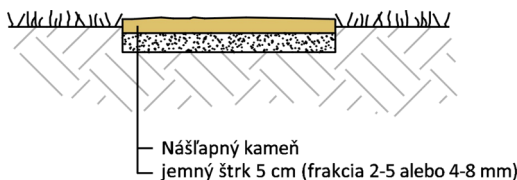
<b>Farba, vzhľad a povrchová úprava</b>	<p>Farby : antická hnedá (podľa ponuky aktuálneho katalógu)</p> <p>Povrch : štruktúrovaný povrch (imitácia dreva)</p> <p>Hrany : nepravidelne lámané a mierne zaoblené, hrany sú pohľadové (sú opracované ako povrch)</p> <p>Dištančné prvky : nie</p>
<b>Popis výrobku</b>	<p>Platne sú vyrábané ako jednovrstvové z prostého betónu odliavaním do špeciálnych pružných foriem, takže sú možné drobné tvarové a rozmerové rozdiely. Základ platní tvorí vibroliaty betón, doplnený prísadami na zušľachtenie zmesi. Povrch a hrany imitujú profil a štruktúru prirodzene zvetraného dreva. Platňa je farebná v celom priereze, čím je zabezpečená farebná stálosť. Vibrovaním je dosiahnuté zhutnenie a tým následne vynikajúce fyzikálne vlastnosti materiálu. Tieto výrobky sú mrazuvzdorné, odolné proti rozmrazovacím látkam, šmyku a pošmyknutiu.</p>
<b>Možnosti použitia</b>	<p>Platne sú určené všade tam, kde je nutné z rôznych dôvodov prechádzať trávnikom bez toho aby sme tam budovali dláždený chodník s obrubníkmi. Veľká plocha dlažby je predurčená na dotváranie okrasných chodníkov k jazierkam, studničkám, skalkám a terasám. <b>Určená je len na pochôdzne účely!</b></p>
<b>Charakteristika</b>	<ul style="list-style-type: none"> <li>• štruktúra prirodzene zvetraného povrchu s mierne zaoblenými hranami</li> <li>• zvýšená odolnosť a oderuvzdornosť, odolnosť voči UV žiareniu, mrazuvzdornosť a odolnosť voči rozmrazovacím soľam</li> <li>• vysoká trvácnosť, vysoká estetická hodnota</li> <li>• vplyvom poveternostných podmienok sa na výrobkoch vytvorí patina, ktorá povrch zušľachťuje a je žiadaná</li> <li>• kombinovateľnosť s inými výrobkami BRADSTONE</li> <li>• nie je vhodná na pojazdy osobnými autami</li> </ul>
<b>Bezpečnosť</b>	<p>Platne sú odolné proti šmyku podľa normy STN EN 1339.</p>

# BRADSTONE STONEWOOD



<b>Vyhlasenie o parametroch</b>	<p>Pre každý výrobok je vydaný dokument „Vyhlasenie o parametroch“, ktorý deklaruje všetky podstatné vlastnosti výrobku v súlade s príslušnými harmonizovanými technickými špecifikáciami.</p> <p>V tomto dokumente nájdete informácie o rozmerovej tolerancii, nasiakavosti, mrazuvzdornosti, pevnosti a iné požadované parametre, ktoré definuje konkrétna Európska norma spolu so slovenskými právnymi predpismi, v tomto prípade: EN 1339:2004 - Betónové dlaždice, požiadavky a skúšobné metódy.</p> <p>Aktuálny dokument „Vyhlasenie o parametroch“ nájdete na - <a href="http://www.wienerberger.sk/semmelrock">www.wienerberger.sk/semmelrock</a>.</p>							
<b>Predpisy a normy</b>	<p>Uvedený výrobok je v zhode s požiadavkami <b>Nariadenia Európskeho parlamentu a Rady (EU) č. 305/2011</b>, ktorým sa ustanovujú harmonizované podmienky pre uvádzanie stavebných výrobkov na trh. Dodržanie tohto nariadenia v SR upravujú právne predpisy ako <b>Zákon MDVRR SR č. 133 Z.z. o stavebných výrobkoch a o zmene a doplnení niektorých zákonov a Vyhláška MDVRR SR č. 162 Z.z., ktorou sa ustanovuje zoznam skupín stavebných výrobkov a systémy posudzovania parametrov</b>. Na výrobok sa uplatňuje norma STN EN 1339 – Betónové dlaždice, požiadavky a skúšobné metódy.</p>							
<b>Technické údaje</b>	výrobné rozmery v mm	výška / hrúbka v mm	prevedenie hrany	šírka škáry v mm	hmotnosť cca kg/ks	množstvo na palete ks/pal.	množstvo na palete m <sup>2</sup> /pal.	hmotnosť cca. kg/pal.
Skladobné rozmery v cm								
35 x 30	vid' nákres	38 až 42	rovné a mierne zaoblené	-	7,45	40	-	298,0
<b>Balenie</b>	BRADSTONE Stonewood nášlapné platne sú predávané v samostatných balíkoch.							
<b>Vzory kladenia</b>	Všetky vzory kladenia nájdete na internetovej stránke <a href="http://www.wienerberger.sk/semmelrock">www.wienerberger.sk/semmelrock</a>							

## Pokládka platní na štrkové lôžko (len pochôdzne plochy)



- Nášlapné platne ukladáme bez zvláštneho spevňovania podložia. Osová vzdialenosť medzi kameňmi je jeden krok t.j. cca 60 cm.
- Nášlapné platne ukladáme tak, aby bol ich povrch asi o 2 cm nad zemou. Pri tejto výške nášlapné platne neprekážajú pri kosení trávy a ani nie sú utopené v trávniku.
- Ukladať ich môžeme na sucho. Pri kladení na sucho je dobré podsypať nášlapné kamene asi 5 cm vrstvou jemného štrku. Platne v ňom lepšie sedia ako v hline, ktorá často nerovnomerne sadá, takže šľapáky potom neležia rovno.

Pokládka		Zaťaženie		
ručná	strojová	pochôdzna	pojazdná do 3,5 t	pojazdná nad 3,5 t
x	-	x	-	-

Platí len v prípade správne vykonaného podložia dláždenej plochy a správne položenej dlažby podľa platných predpisov a noriem.

# BRADSTONE STONEWOOD



## Čo by ste mali vedieť

### Betón a prírodný kameň

Naše výrobky pozostávajú z veľkej časti z vysokohodnotných, farebných ušľachtilých drtí, prírodných kameňov a prírodných pieskov. Atraktívne varianty stvárňovania povrchov vyplývajú z mnohostranných metód opracovania, ako napr. brúsenie, pieskovanie a vymývanie. Týmto je daná vysoká pochôdzna bezpečnosť aj v mokrom stave.

### Pokyny k pokládke

Po pokládke dlažby a jej vyškárovaní by sa mala plocha čím skôr očistiť vodou. Suché čistenie je zvyčajne nepostačujúce. Pokiaľ výplň škár zostane na spevnenej ploche dlhšiu dobu, výrazne sa zvyšuje riziko zmeny farby spôsobenej použitými škárovacími materiálmi. Takéto zafarbenie môže byť tak intenzívne, že ho neodstráni ani vysokotlakové čistenie. Zafarbeniu povrchu výrobku škárovacou hmotou je možné zabrániť alebo ho aspoň znížiť vhodným technologickým postupom pri aplikácii škárovacieho materiálu, výberom vhodných farieb produktu a škárovacích hmôt, ako aj vhodným záverečným vyčistením čo najskôr po inštalácii. Po dokončení musí byť plocha očistená vodou.

### Odolnosť proti pošmyknutiu

Z hľadiska odolnosti proti šmyku/pošmyknutiu (v súlade s normou STN EN 1338 a STN EN 1339) a možného rizika pošmyknutia sa za mokrého stavu, je potrebné pri výbere dlažby dbať na jej odolnosť proti šmyku/pošmyknutiu, ktorá je ovplyvnená druhom povrchu, aplikovanou ochrannou vrstvou a čistením dlažby. Čím je povrch drsnejší, tým je väčšia odolnosť proti pošmyknutiu. Existujúca alebo dodatočne aplikovaná ochranná vrstva povrchu môže znížiť odolnosť proti pošmyknutiu.

Naše výrobky majú postačujúcu odolnosť proti šmyku/pošmyknutiu za predpokladu že ich horný povrch nebol nijako dodatočne mechanicky modifikovaný a spevnená plocha správne vyspádovaná.

Na špeciálne účely použitia, napr. na šikmé rampy, odporúčame použitie dlažieb so zvýšenou odolnosťou povrchu proti šmyku/pošmyknutiu. V prípade výskytu ľadu a snehu sa uistite o použití rozmrazovacích solí alebo protišmykových posypových materiálov (piesok/štrk), ktoré sú vhodné na dlažby a platne.

### Betón a farba

Betón obsahuje spolu s prírodnými kamennými drvinami i cement, vodu a pri farebných výrobkoch i príslušné farebné pigmenty. Nakoľko pozostáva z prírodných materiálov, podlieha i jeho farba prirodzeným odchýlkam. Na druhej strane i pigmenty oxidu železa, ktoré používame, podliehajú jemným odchýlkam, pričom ich odolnosť voči poveternostným vplyvom a UV žiareniu je vynikajúca. Výrobou podmienené farebné odchýlky vyplývajú v podstatnej miere z rozdielnych technologických postupov pre rôzne výrobkové skupiny, ako aj z rozdielnych okamihov výroby a spracovania. Bežnými poveternostnými vplyvmi a užívaním vydláždzených plôch sa časom dostaví zmena a zrovnomernenie vzhľadu povrchu. Prírodná "patina", ktorá sa dostaví, "zušľachtuje" výrobok.

**Upozornenie: Pred samotnou pokládkou je potrebné skontrolovať celú dodávku materiálu. Na dosiahnutie atraktívnej hry farieb a rovnomerného povrchu je potrebné dbať pri pokládke na striedavé odoberanie výrobkov z viacerých palet jednej dodávky súčasne. Z vyššie uvedených dôvodov nemožno technicky predísť výskytu farebných rozdielov, no kvalita výrobkov SEMMELROCK tým nebude ovplyvnená. Preto nebudú nami uznané ako reklamácia.**

### Vápenné výkvetvy

Betón je čistý prírodný produkt, ktorý sa skladá z piesku, kameniva, vody a cementu, pričom je jasné, že cement sa páli z vápenca bohatého na ílové a slieňové minerály. V póroch betónu prúdi voda z dažďa, pary alebo rosy a rozpúšťa čiastočne vápno z cementu. Rozpustené vápno difunduje na povrch, voda sa vyparuje a na povrchu zostáva ľahko rozpustný biely vápenný zákal (výkvet). Vďaka dažďu a iným poveternostným podmienkam, sa vápno pomaly odbúra-va, prípadne odplavuje. Výkvetvy sú spravidla v priebehu 1 až 2 rokov zmyté dažďom. Najlepším receptom na elimináciu tvorby výkvetov je starostlivosť pri výrobe betónových výrobkov. Cez všetky výskumy je však nutné konštatovať, že doteraz neexistuje účinný a hospodárny postup, ktorým by sa celkom zabránilo tvorbe výkvetov. Kvalita výrobkov SEMMELROCK vznikom výkvetov nie je ovplyvnená, a preto nepredstavujú žiadny dôvod na reklamáciu.



### Normy pre betónové výrobky

Pre betónové výrobky, ktoré sú určené na dláždenie a spevnenie pochôdznych a pojazdných plôch, plotov a okrasných múrikov sú v platnosti tieto normy: STN EN 1338 (betónové dlažobné tvarovky), STN EN 1339 (betónové dlaždice), STN EN 1340

(betónové obrubníky), STN EN 771-3 (betónové murovacie prvky), STN EN 15435 (debníacie tvárnice) a STN EN 1344 (dlažbové tehly). Okrem technických požiadaviek, ktoré musí stavebný výrobok spĺňať, definujú uvedené technické normy i potrebné skúšobné postupy, tzv. počítačné skúšky typu. Na základe výsledkov skúšobných postupov sa vystavuje Vyhlásenie o parametroch k jednotlivým druhom výrobkov.

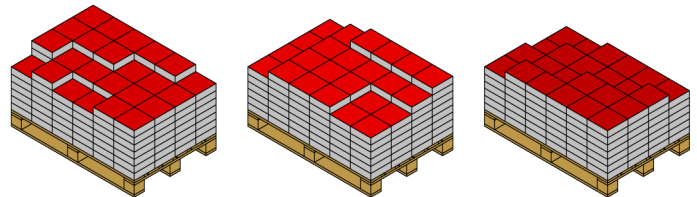
### Rozmery

Všetky rozmery výrobkov v tomto katalógu sú rastrové (dĺžka/ šírka/ hrúbka). Výnimku tvoria platne AirPave, Carat, La Lina, Corona Brillant, Pastella a Picola, pri ktorých sú udávané výrobné rozmery. K týmto rozmerom je treba prirátať šírku škáry. Tieto rozmery sú pre architektov, projektantov a pokladačov dôležité informácie, aby bolo možné s výrobkami plánovať, pretože sa jedná o rozmery k pokládke materiálu. Údaje v jednotlivých položkách o spotrebe dlažby v "ks/m<sup>2</sup>" obsahujú i potrebné škáry (3 – 5 mm podľa predpisov pri suchom spôsobe kladenia dlažby a platní. Rastrové rozmery pri platniach s nepravidelnými hranami (výrobky rady Bradstone) obsahujú doporučenú šírku škáry od 6 do 15 mm v závislosti od typu platní.

Celkový raster pokládky je potrebné zistiť vopred, rozložením dlažbových radov. Rastrové rozmery sa môžu zmeniť v prípade, že sa niekoľko formátov použije pre rôzne vzory. U požadovaných údajoch jednotlivých rozmerov podľa európskych noriem sa jedná o reálne rozmery stavebných prvkov.

### Farebne melírované plochy

Farebné a špeciálne farebne tieňované (melírované) betónové výrobky je nutné pred pokládkou vyberať z rôznych palet a v každej palete z inej vrstvy, aby bol dosiahnutý harmonický obraz. Podľa výrobných šarže a dodaného množstva môže dôjsť z dôvodu náhodných koncentrácií farieb k rozdielnym odtieňom. Z tohto dôvodu považujeme výrobky na výstavnej ploche a vo vzorkových stojanoch len ako informatívne. Minimálne farebné odchýlky od vystavených vzoriek a dodatočne dokúpených materiálov rovnakého druhu, tvaru a farby nie sú dôvodom pre oprávnenú reklamáciu.



Striedavé odoberanie výrobkov z viacerých palet jednej dodávky súčasne.

### Odpraskávanie hrán

Dlažbové prvky, platne alebo obrubníky, ktoré sú položené príliš natesno alebo je pod nimi nedostatočne pevné lôžko môžu byť už počas vibrovania plochy vystavené vzájomnému kontaktu, ktorému neodolá ani najkvalitnejší betón. Dôsledkom sú odpraskané hrany. Tieto nepredstavujú chybu výrobku ale chybu pokládky alebo výstavby lôžka. Platia smernice príslušnej STN normy.

### Vlasové trhliny

V niektorých prípadoch sa môžu vyskytnúť povrchové trhliny (vlasové trhliny). Na suchom výrobku nie sú voľným okom viditeľné. Spozorovať sa dajú iba pri mokrom povrchu, ktorý je takmer vyschnutý. Tieto trhliny neovplyvňujú užitočné vlastnosti výrobku.

### Umelo „zostarnuté“ výrobky

Pri umelo zostarnutých produktoch (otíkané výrobky) môžu byť hrany a ich časti výrazne a nerovnomerne odbité. Pritom môžu byť viditeľné aj časti vnútorného betónu. Aj po pokládke a používaní dlažby sa ešte môžu odlamovať časti dlažby. Prach, ktorý sa môže pri dodávke výrobkov vyskytovať na ich povrchu zmizne po určitej dobe pôsobením poveternostných podmienok.

### Reklamácie

Pred zabudovaním výrobkov je nevyhnutné skontrolovať celú dodávku materiálu. V prípade, že sa na dodanom materiáli zistia kvalitatívne nedostatky, tieto treba bezodkladne reklamovať a postupovať v súlade s Reklamačným poriadkom výrobcu. Pri neoprávnenej reklamácií si výrobca vyhradzuje právo ju zamietnuť.

### Upozornenie

Údaje v tomto technickom liste obsahujú všeobecné informácie o výrobku, jeho používaní a zodpovedajú našim súčasným znalostiam a skúsenostiam. Odchýlky sa môžu vyskytnúť v závislosti na spôsobe práce, podkladu a použitých materiálov pri pokládke. V prípade potreby žiadajte našu technickú a poradenskú službu.